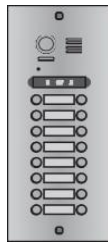


ΜΠΟΥΤΟΝΙΕΡΕΣ ΣΕΙΡΑ DMR21



DMR21/S8



DMR21/D16



DMR21/ID/S4



DMR21/ID/D8



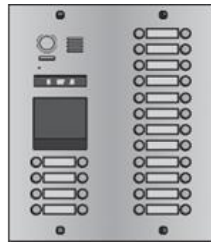
DMR21/S4/F1



DMR21/D8/F1



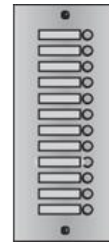
DMR21/F2



DMR21/D32/F1



EP21/F3



EP21/S12

Modules



R21/TFT



R21/LB



R21/ID



R21/TK

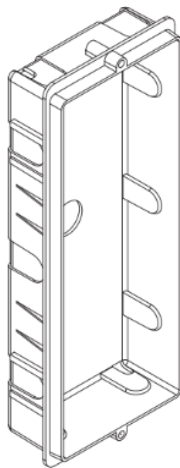
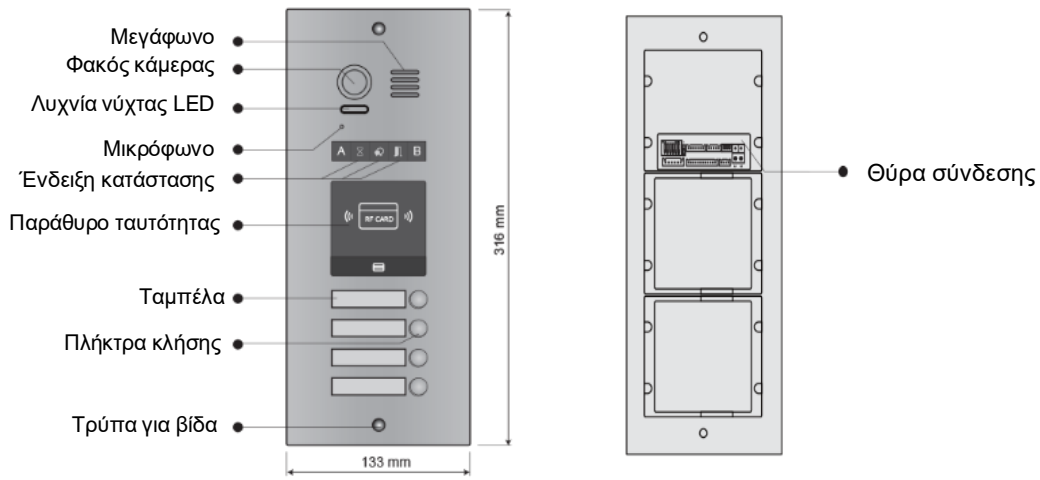


R21/S4

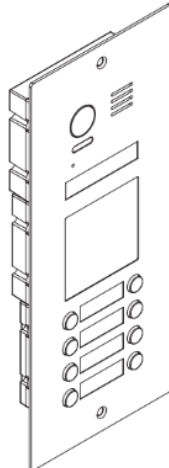


R21/D8

Μέρη & Λειτουργίες

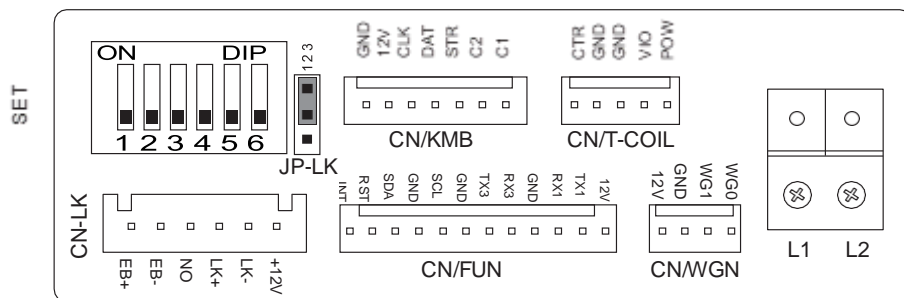


Πλαίσιο εντοιχισμού



Ανοξείδωτο πάνελ

Περιγραφή τερματικών



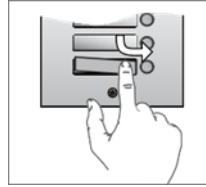
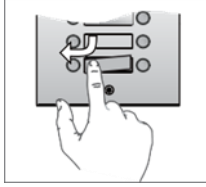
- **+12V:** Μόνιμο +12VDC τροφοδοσίας
- **LK-:** Μόνιμο – τροφοδοσίας
- **LK+:** Επαφή ρελέ COM
- **NO.:** Επαφή ρελέ NO
- **EB+:** Σύνδεση μπουτόν εξόδου NO+
- **EB-:** Σύνδεση μπουτόν εξόδου NO-
- **JP-LK:** Ρύθμιση τύπου ηλεκτρικής κλειδαριάς (NO Ή NC)
- **SET :** Διακόπτες DIP για ρυθμίσεις της μπουτονιέρας
- **CN/KMB:** Σύνδεση επέκτασης πλήκτρων
- **CN/T-COIL:** Σύνδεση φωτεινής επιγραφής
- **CN/FUN:** Σύνδεση πληκτρολογίου /TFT
- **CN/WGN:** Σύνδεση Access
- **Bus (L1,L2):** Σύνδεση BUS, χωρίς πολικότητα

Χαρακτηριστικά

Τροφοδοσία	:	24V DC
Κατανάλωση	:	1W σε αναμονή, 5W σε λειτουργία
Φακός κάμερας	:	Color CMOS, 2.0 Mega pixel 1/2.7" fisheye camera, 170 ⁰ ευρεία γωνία
Τροφοδοσία κλειδαριάς	:	12VDC, 250mA
Χρόνος ξεκλειδώματος	:	1~99s
Θερμοκρασία λειτουργίας	:	- 20°C ~ +55°C
Διαστάσεις	:	316 (H) x 133 (W) x 48 (D)mm

Τοποθέτηση της ετικέτας ονόματος

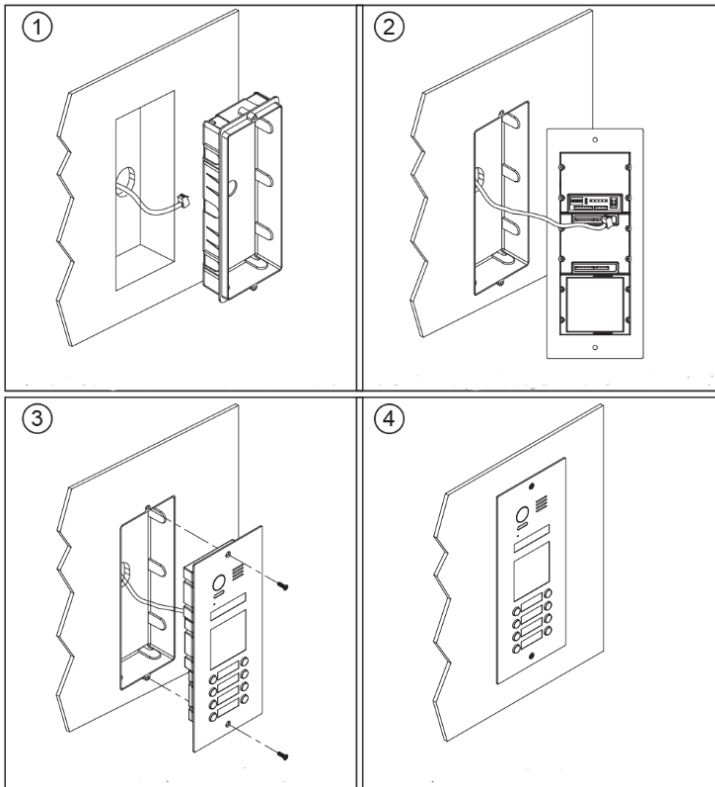
Πιέστε προς τα κάτω και μετακινήστε δεξιά / αριστερά για να ανοίξετε το κάλυμμα της διάφανης πινακίδας. Στη συνέχεια, τοποθετήστε το χαρτί με το όνομα και τοποθετήστε ξανά το κάλυμμα. Σημειώστε ότι η μπουτονιέρα διπλής σειράς μπορεί να ανοίξει και προς τις δύο κατευθύνσεις, ενώ η μπουτονιέρα μονής σειράς μπορεί να ανοίξει μόνο στη δεξιά πλευρά.



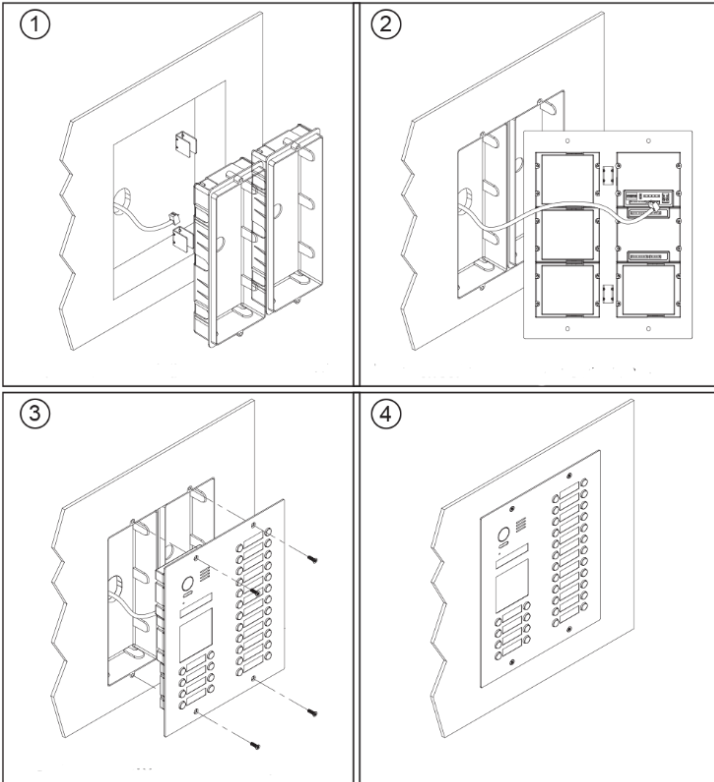
Ετικέτα ονόματος

Τοποθέτηση

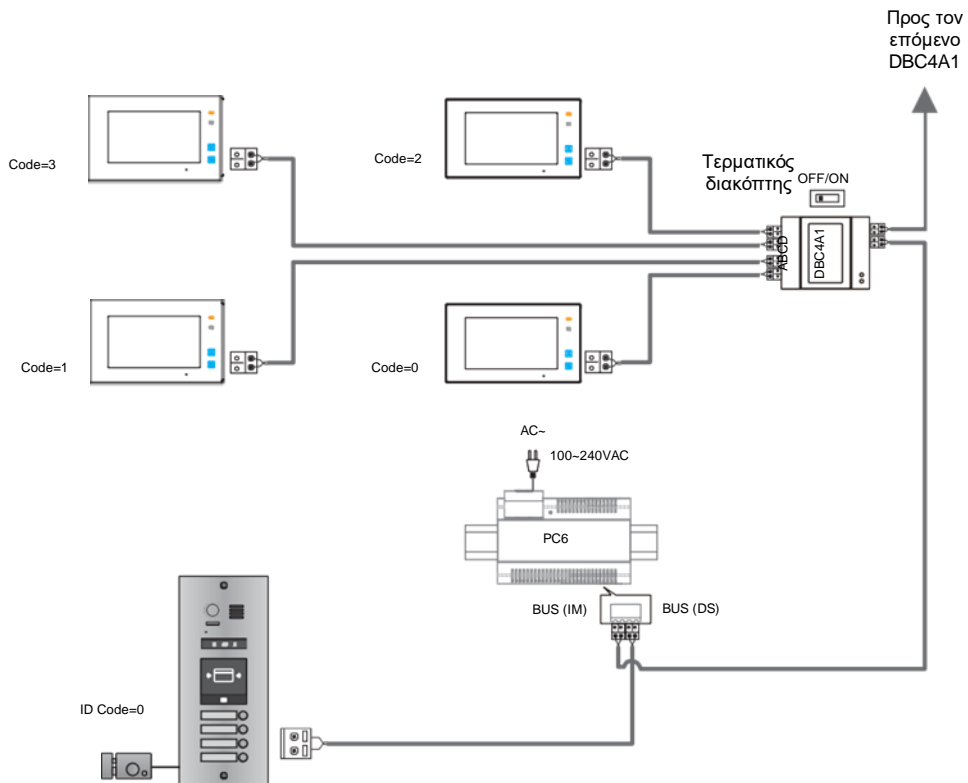
Τυπική τοποθέτηση



Τοποθέτηση με επέκταση

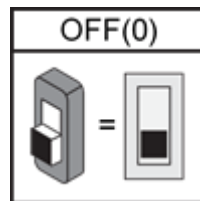
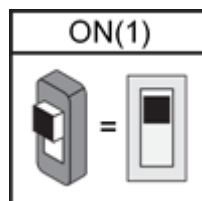
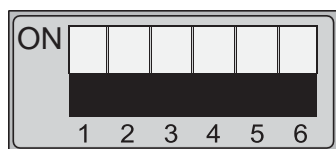


Σύνδεση συστήματος



Ρυθμίσεις DIP Switches

Μπορούν να διαμορφωθούν συνολικά 6 bits. Όλοι οι διακόπτες μπορούν να τροποποιηθούν είτε πριν είτε μετά την εγκατάσταση, παρακαλούμε επανεκκινήστε την τροφοδοσία κάθε φορά που έχουν αλλάξει οι διακόπτες

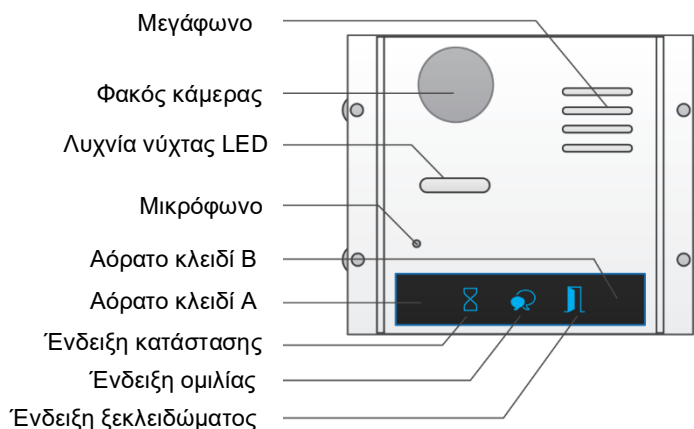


- Οι διακόπτες **Bit-1** και **Bit 2** χρησιμοποιούνται για τις ρυθμίσεις διεύθυνσης της μπουτονιέρας. Η πρώτη μπουτονιέρα πρέπει να ρυθμιστεί σε «00», η δεύτερη σε «10», η τρίτη σε «01» και η τέταρτη σε «11»
- Ο διακόπτης **Bit-3** χρησιμοποιείται για επιλογή μπουτονιέρας με μονή ή διπλή σειρά πλήκτρων. Εάν η μπουτονιέρα έχει πλήκτρα μιας σειράς τον ρυθμίζουμε σε «1» ενώ εάν είναι διπλής σειράς τον ρυθμίζουμε σε «0»
- Ο διακόπτης **Bit-4** χρησιμοποιείται για την επιλογή κωδικού πλήκτρου. Εάν χρησιμοποιείτε τους προεπιλεγμένους κωδικούς για κάθε πλήκτρο της μπουτονιέρας, ρυθμίστε τον 0. Εάν χρησιμοποιήσετε τους προγραμματισμένους κωδικούς, ορίστε τον 1.
- Ο διακόπτης **Bit-5** χρησιμοποιείται για την ρύθμιση του χρόνου για το κυπρί. 0 είναι η προεπιλεγμένη ρύθμιση και ο προεπιλεγμένος χρόνος είναι 1 δευτερόλεπτο. Αν είναι ρυθμισμένος στο 1, ο χρόνος ξεκλειδώματος είναι 5 δευτερόλεπτα (ο χρόνος ξεκλειδώματος μπορεί να τροποποιηθεί από την μπουτονιέρα ή από το monitor)
- Ο διακόπτης **bit-6** χρησιμοποιείται για την ενεργοποίηση του πλήκτρου **A** και του πλήκτρου **B**. Κανονικά το πλήκτρο **A** και το πλήκτρο **B** δεν είναι ενεργοποιημένα. Εάν ρυθμίσουμε τον bit-6 σε ON, ενεργοποιούμε τα κρυφά πλήκτρα **A** & **B**. Τα πλήκτρα αυτά χρησιμοποιούνται για διάφορες ρυθμίσεις της μπουτονιέρας.

Μονάδα κάμερας

Μέρη & Λειτουργίες

Σημείωση: Το πλήκτρο A και το πλήκτρο B δεν φαίνονται είναι κρυφά



Ρυθμίσεις μέσω πλήκτρων αφής

Ο διακόπτης Bit-6 πρέπει να είναι ρυθμισμένος στη θέση OFF. Στη συνέχεια δώστε ρεύμα στη μπουτονιέρα και στη συνέχεια αλλάξτε το Bit-6 σε ON για να συνεχίσετε τις παρακάτω ρυθμίσεις.

Ρύθμιση τρόπου ξεκλειδώματος

Σε κατάσταση αναμονής.

- Πατήστε το πλήκτρο A, η ένδειξη Unlock (Ξεκλείδωμα) ανάβει με τον προειδοποιητικό ήχο του BP+, BP
- Πιέστε ξανά το πλήκτρο A για να ρυθμίσετε τη λειτουργία ξεκλειδώματος σε κανονικά ανοιχτή ή κανονικά κλειστή. (Κανονικά ανοιχτή : η ένδειξη κατάστασης αναβοσβήνει μία φορά με τον ήχο προειδοποίησης του BP +, Κανονικά κλειστή: η ένδειξη κατάστασης αναβοσβήνει δύο φορές με τον προειδοποιητικό ήχο των BP +, BP).

Αν είναι συνδεδεμένη η Μονάδα TFT, οι πληροφορίες θα εμφανιστούν στην οθόνη.

Ρύθμιση χρόνου ξεκλειδώματος

Σε κατάσταση αναμονής.

- Πατήστε το πλήκτρο A, η ενδεικτική λυχνία ξεκλειδώματος ενεργοποιείται με τον προειδοποιητικό ήχο των BP +, BP.
- Πιέστε το πλήκτρο B και κρατήστε το πατημένο για να εισέλθετε στη Ρύθμιση χρόνου ξεκλειδώματος. Ακούγεται ένας προειδοποιητικός ήχος BP και η ένδειξη κατάστασης αναβοσβήνει μία φορά ανά δευτερόλεπτο.

Η μέτρηση του Χρόνου Ξεκλειδώματος είναι ο χρόνος που αναβοσβήνει η ένδειξη κατάστασης

Ρύθμιση τόνου κουδουνίσματος της μπουτονιέρας

Σε κατάσταση αναμονής.

- Πατήστε το πλήκτρο A και κρατήστε το για 3 δευτερόλεπτα για να εισέλθετε στη λειτουργία ρύθμισης τόνου κουδουνίσματος. Η ένδειξη κατάστασης ανάβει και αναπαράγεται η τρέχουσα μελωδία.
- Πιέστε ξανά το πλήκτρο A για να ακούσετε την επόμενη μελωδία.
- Πατήστε το πλήκτρο B για έξοδο.

Ρύθμιση της έντασης ήχου μπουτονιέρας

Σε κατάσταση αναμονής.

- Πατήστε το πλήκτρο B για να ρυθμίσετε την ένταση ήχου. Η ένδειξη ομιλίας ανάβει και ταυτόχρονα ακούγεται η μελωδία με την τρέχουσα ένταση.
- Πατήστε το πλήκτρο A για να αυξήσετε / μειώσετε την ένταση ήχου.
- Πατήστε το B για έξοδο.

Αν είναι συνδεδεμένη η μονάδα TFT, εμφανίζεται η τρέχουσα ένταση ήχου.

Ρύθμιση έντασης ήχου συνομιλίας

- Κατά τη διάρκεια της συνομιλίας, πατήστε το πλήκτρο B και κρατήστε το για 3 δευτερόλεπτα για να εισέλθετε στη ρύθμιση έντασης ήχου. Η ένδειξη ομιλίας ανάβει με τον προειδοποιητικό ήχο των BP +, BP.
- Πατήστε το πλήκτρο A για να αυξήσετε / μειώσετε την ένταση ήχου.
- Πατήστε το πλήκτρο B για έξοδο

Ρύθμιση ανάλυσης κάμερας N / P

- Πατήστε το πλήκτρο A. Η ένδειξη ομιλίας και η ένδειξη κατάστασης ανάβουν με τον προειδοποιητικό ήχο των BP +, BP.
- Πιέστε ξανά το πλήκτρο A για να ρυθμίσετε την ανάλυση της κάμερας Standard Camera N / P.
 - P Standard: η ένδειξη κατάστασης αναβοσβήνει μια φορά με τον προειδοποιητικό ήχο BP +,
 - N Standard: η ένδειξη κατάστασης αναβοσβήνει δύο φορές με τον προειδοποιητικό ήχο BP, BP.

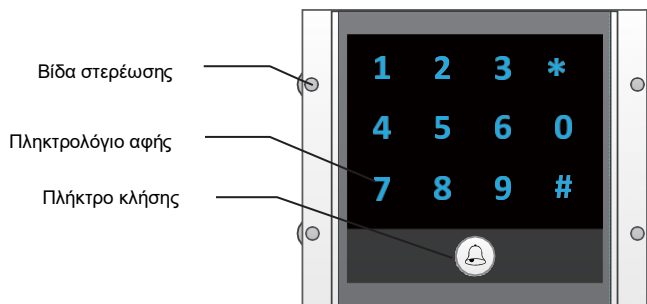
Ενεργοποίηση / απενεργοποίηση της λειτουργίας μεγέθυνσης εικόνας (ZOOM)

- Πατήστε το πλήκτρο A. Η ένδειξη Ομιλία και η ένδειξη κατάστασης ανάβουν με τον προειδοποιητικό ήχο των BP +, BP.
- Πατήστε το πλήκτρο B για να μεταβείτε στη ρύθμιση ενεργοποίησης / απενεργοποίησης της λειτουργίας μεγέθυνσης εικόνας. (Ενεργοποίηση λειτουργίας μεγέθυνσης εικόνας: η ένδειξη ομιλίας αναβοσβήνει για μια φορά με τον προειδοποιητικό ήχο του BP +, απενεργοποίηση λειτουργίας ζουμ εικόνας: η ένδειξη ομιλίας αναβοσβήνει για δύο φορές με τον προειδοποιητικό ήχο BP, BP)

Εάν ενεργοποιήσετε τη λειτουργία μεγέθυνσης εικόνας, η εικόνα θα εμφανιστεί σε πλήρη οθόνη για 5 δευτερόλεπτα και στη συνέχεια θα γίνει μεγέθυνση εικόνας.

Μονάδα πληκτρολογίου αφής (R21/TK)

Μέρη & Λειτουργίες



Λειτουργία πληκτρολογίου με μονάδα TFT (R21/TFT)

Κάτοικοι κλήσεων

Εισάγετε τον διψήφιο αριθμό του διαμερίσματος, στην οθόνη θα εμφανιστεί ο αριθμός του δωματίου, και πιέστε το πλήκτρο κλήσης για να ξεκινήσετε την κλήση



Ξεκλείδωμα κωδικού πρόσβασης

Εισάγετε τον κωδικό πρόσβασης + '#' για να ξεκλειδώσετε την πόρτα.



Ρύθμιση παραμέτρων

Αυτή η ενότητα εξηγεί τις ρυθμίσεις για κάθε λειτουργία.

Σχετικά με τη λειτουργία ρύθμισης :

- Πατήστε το πλήκτρο #.
- Εισάγετε τον κύριο κωδικό για να μεταβείτε στη λειτουργία ρύθμισης.
- Εισάγετε τον αντίστοιχο κωδικό ρύθμισης για να εκτελέσετε τις ρυθμίσεις για τη λειτουργία που θέλετε και πατήστε #.
- Πατήστε # για αποθήκευση μόλις ολοκληρωθούν οι ρυθμίσεις.
- Πατήστε ★ για έξοδο από τη λειτουργία ρύθμισης

Ρύθμιση στοιχείων	Περιοχή ρύθμισης	Προεπιλεγμένη τιμή	Κωδικός ρύθμισης
Επαναφορά όλων των ρυθμίσεων	1,2,3,4	-	00
Ρύθμιση του κύριου κωδικού	1 ~ 12 ψηφία Έγκυρα πλήκτρα: 0 ~ 9	1234	01
Ρύθμιση του χρόνου φωτισμού του πληκτρολογίου	10 έως 99 δευτερόλεπτα / ανάβει συνεχώς	10 δευτερόλεπτα	02
Ρύθμιση του χρόνου ξεκλειδώματος	01 έως 99 δευτερόλεπτα	1 δευτερόλεπτο	03
Ρύθμιση του τρόπου ξεκλειδώματος	0: NO / 1: NC	ανοικτό	04
Ρυθμίσεις τόνου λειτουργίας	0,1,2	πάνω	05
Επαναφορά κωδικών	1,2,3,4	-	06
Ρυθμίσεις λειτουργιών ★ #	0: Κανονική / 1: Αντίστροφη	Κανονική	07
Ρυθμίσεις τόνου κλήσης	0: Ενεργοποίηση / 1: Απενεργοποίηση	Ενεργοποίηση	08
Ρύθμιση βαθμού αντοχής στις παρεμβολές	Έγκυρα πλήκτρα: 0 ~ 5	2	09
Ρύθμιση SPK (μεγαφώνου)	Έγκυρα πλήκτρα: 0 ~ 9	5	11
Επίπεδο φωτισμού νυκτός	Έγκυρα πλήκτρα: 0 ~ 5	4	13
Δεν χρησιμοποιείται	Δεν χρησιμοποιείται	Δεν χρησιμοποιείται	14~17
Ορισμός προσωρινού κωδικού για την 1 ^η κλειδαριά	1 ~ 12 ψηφία Έγκυρα πλήκτρα: 0 ~ 9	-	18
Ορισμός προσωρινού κωδικού για την 2 ^η κλειδαριά	1 ~ 12 ψηφία Έγκυρα πλήκτρα: 0 ~ 9	-	19
Ορισμός κωδικών για την 1 ^η κλειδαριά	1 ~ 12 ψηφία Αριθμός κωδικών: 40 Έγκυρα πλήκτρα: 0 ~ 9	-	20~59
Ορισμός κωδικών για την 2 ^η κλειδαριά	1 ~ 12 ψηφία Αριθμός κωδικών: 40 Έγκυρα πλήκτρα: 0 ~ 9	-	60~99

Εισάγετε τον κύριο κωδικό. (Προεπιλογή # [1 2 3 4] + [#])	μπιπ+, μπιπ
--	-------------



Επαναφορά όλων των ρυθμίσεων	Ρύθμιση του κύριου κωδικού (Προεπιλογή 1234)	Ρύθμιση του χρόνου φωτισμού του πληκτρολογίου (Προεπιλογή 10 δευτερολέπτων)	Ρύθμιση του χρόνου ξεκλειδώματος (Προεπιλογή 1 δευτ.)
------------------------------	---	---	---

Εισάγετε τον κωδικό ρύθμισης 00+#	Εισάγετε τον κωδικό ρύθμισης 01+#	Εισάγετε τον κωδικό ρύθμισης 02+#	Εισάγετε τον κωδικό ρύθμισης 03+#
μπιπ+, μπιπ	μπιπ+, μπιπ	μπιπ+, μπιπ	μπιπ+, μπιπ

Εισαγωγή κωδικού 1234+#	Εισαγωγή νέου κύριου κωδικού (π.χ. 4321) (1 ~ 12 ψηφία) 4321+#	Εισαγωγή κωδικού (π.χ.: 10) εύρος: 00 ή 10 ~ 99 10+#	Εισαγωγή κωδικού (π.χ.: 09) εύρος: 01 ~ 99 09+#
μπιπ+	μπιπ+	μπιπ+	μπιπ+



<ul style="list-style-type: none"> - Όταν πιέσετε το πλήκτρο ★ η ένδειξη εμφανίζει το χρώμα αναμονής, ο βομβητής εκπέμπει ήχο και το σύστημα εξέρχεται από τη λειτουργία ρύθμισης. - Όταν δεν υπάρχει καμία λειτουργία σε 10 δευτερόλεπτα, ο βομβητής εκπέμπει ήχο και το σύστημα εξέρχεται από τη λειτουργία ρύθμισης. - Όταν εισάγετε λάθος κωδικό, ο βομβητής εκπέμπει ήχο 	μπιπ, μπιπ+
--	-------------

- Κατά τη διάρκεια της επαναφοράς όλων των ρυθμίσεων, ο φωτισμός των πλήκτρων θα αναβοσβήνει και η λειτουργία αφής απαγορεύεται. Μόλις ολοκληρωθεί η επαναφορά όλων των ρυθμίσεων, ο φωτισμός των πλήκτρων θα σταματήσει να αναβοσβήνει και ο βομβητής θα εκπέμπει μακρόσυρτο ήχο
- Ο κύριος κωδικός επιτρέπεται σε 1 ~ 12 ψηφία, ο ίδιος κωδικός δεν μπορεί να οριστεί τόσο για τον κωδικό χρήστη όσο και για τον κύριο κωδικό, συνιστάται να τροποποιήσετε τον προεπιλεγμένο κύριο κωδικό
- Εάν ο χρόνος φωτισμού του πλήκτρου έχει οριστεί σε 00, το πληκτρολόγιο θα ανάβει συνεχώς.

- Εάν ο χρόνος φωτισμού του πληκτρολογίου είναι ρυθμισμένος στο 10 ~ 99 δευτερόλεπτα, ο φωτισμός των πλήκτρων θα ανάψει για 10 ~ 99 δευτερόλεπτα. Σε αυτή τη λειτουργία, ο φωτισμός πλήκτρων σβήνει σε κατάσταση αναμονής, αγγίζοντας οποιοδήποτε ψηφιακό πλήκτρο μπορεί να ανάψει.
- Ο χρόνος ξεκλειδώματος μπορεί να ρυθμιστεί και από τη μπουτονιέρα και από το monitor

Εισάγετε τον κύριο κωδικό (Προεπιλογή # [1 2 3 4] + [#])	μπιπ+, μπιπ
---	-------------



Ρύθμιση του τρόπου ξεκλειδώματος (Προεπιλογή 0 (ανοικτό))	Ρύθμιση τόνου λειτουργίας (Προεπιλογή ON)	Επαναφορά κωδικών	* & # ρύθμιση λειτουργιών
---	--	-------------------	---------------------------

Εισάγετε τον κωδικό ρύθμισης 04 + #	Εισάγετε τον κωδικό ρύθμισης 05 + #	Εισάγετε τον κωδικό ρύθμισης 06 + #	Εισάγετε τον κωδικό ρύθμισης 07 + #
μπιπ+, μπιπ	μπιπ+, μπιπ	μπιπ+, μπιπ	μπιπ+, μπιπ

Εισαγωγή κωδικού (πχ 1) 0: (ανοικτό)/1:(κλειστό) 1 + #	Εισαγωγή κωδικού (πχ 1) 0: (on)/1:(off) 1 + #	Εισαγωγή κωδικού 1234+#	Εισαγωγή κωδικού (πχ 1) 0:(κανονική)/1:(αντίστροφη) 1 + #
μπιπ+	μπιπ+	μπιπ+	μπιπ+



- | | |
|--|-------------|
| <ul style="list-style-type: none"> - Όταν πιάσετε το πλήκτρο ★ η ένδειξη εμφανίζει το χρώμα αναμονής, ο βομβητής εκπέμπει ήχο και το σύστημα εξέρχεται από τη λειτουργία ρύθμισης. - Όταν δεν υπάρχει καμία λειτουργία σε 10 δευτερόλεπτα, ο βομβητής εκπέμπει ήχο και το σύστημα εξέρχεται από τη λειτουργία ρύθμισης. - Όταν εισάγετε λάθος κωδικό, ο βομβητής εκπέμπει ήχο | μπιπ, μπιπ+ |
|--|-------------|

- Η ρύθμιση τρόπου ξεκλειδώματος μπορεί να ρυθμιστεί και από την μπουτονιέρα και από το monitor.
- Όταν ο τόνος λειτουργίας είναι ρυθμισμένος στο 0, πατώντας το ψηφιακό πληκτρολόγιο θα στείλει ένα ηχητικό σήμα.
- Όταν ο τόνος λειτουργίας είναι ρυθμισμένος στο 1, πατώντας το ψηφιακό πληκτρολόγιο θα αναβοσβήσει μία φορά.

Εισάγετε τον κύριο κωδικό (Προεπιλογή # [1 2 3 4] + [#])	μπιπ+, μπιπ
---	-------------



Ρύθμιση τόνου κλήσης (Προεπιλεγμένη ενεργοποίηση)	Ρύθμιση βαθμού ανοχής στις παρεμβολές (Προεπιλογή 2)	Ρύθμιση έντασης SPK (Προεπιλογή: 4)	Ρύθμιση φωτισμού νυκτός (Προεπιλογή 4)
--	--	--	---

Εισάγετε τον κωδικό ρύθμισης 08 + #	Εισάγετε τον κωδικό ρύθμισης 05 + #	Εισάγετε τον κωδικό ρύθμισης 11 + #	Εισάγετε τον κωδικό ρύθμισης 13 + #
μπιπ+, μπιπ	μπιπ+, μπιπ	μπιπ+, μπιπ	μπιπ+, μπιπ

Εισαγωγή κωδικού (πχ 1) 0: (ανοιχτό)/1:(κλειστό) 1 + #	Εισαγωγή κωδικού (πχ 1) 0: (on)/1:(off) 1 + #	Εισαγωγή κωδικού 1234+ #	Εισαγωγή κωδικού (πχ 1) 0:(κανονική)/1:(αντίστροφη) 1 + #
μπιπ+	μπιπ+	μπιπ+	μπιπ+



- | | |
|--|--|
| <ul style="list-style-type: none"> - Όταν πιέσετε το πλήκτρο ★ η ένδειξη εμφανίζει το χρώμα αναμονής, ο βομβητής εκπέμπει ήχο και το σύστημα εξέρχεται από τη λειτουργία ρύθμισης. - Όταν δεν υπάρχει καμία λειτουργία σε 10 δευτερόλεπτα, ο βομβητής εκπέμπει ήχο και το σύστημα εξέρχεται από τη λειτουργία ρύθμισης. - Όταν εισάγετε λάθος κωδικό, ο βομβητής εκπέμπει ήχο | |
|--|--|

Εισάγετε τον κύριο κωδικό (Προεπιλογή # [1 2 3 4] + [#])	/ μπιπ+, μπιπ < br > /
---	------------------------------



Ορισμός προσωρινού κωδικού για το 1° κυτρί	Ορισμός προσωρινού κωδικού για το 2° κυτρί	Ορισμός κωδικού για το 1° κυτρί	Ορισμός κωδικού για το 2° κυτρί
--	--	---------------------------------	---------------------------------

20~59

60~99

Εισάγετε τον κωδικό ρύθμισης 18 + #	Εισάγετε τον κωδικό ρύθμισης 19 + #	Εισάγετε τον κωδικό ρύθμισης (πχ 21) 21 + #	Εισάγετε τον κωδικό ρύθμισης (πχ 60) 60 + #
/ < br > μπιπ+, μπιπ < br > /	/ < br > μπιπ+, μπιπ < br > /	/ < br > μπιπ+, μπιπ < br > /	/ < br > μπιπ+, μπιπ < br > /

Εισαγωγή κωδικού (πχ 1006) 1 ~ 12 ψηφία 1006 + #	Εισαγωγή κωδικού (πχ 2010) 1 ~ 12 ψηφία 2010 + #	Εισαγωγή κωδικού (πχ 2011) 1 ~ 12 ψηφία 2011 + #	Εισαγωγή κωδικού (πχ 2012) 1 ~ 12 ψηφία 2012 + #
/ < br > μπιπ+ < br > /	/ < br > μπιπ+ < br > /	/ < br > μπιπ+ < br > /	/ < br > μπιπ+ < br > /



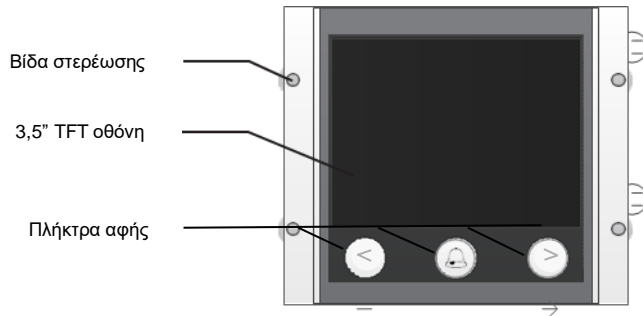
- Όταν πιέσετε το πλήκτρο ★ η ένδειξη εμφανίζει το χρώμα αναμονής, ο βομβητής εκπέμπει ήχο και το σύστημα εξέρχεται από τη λειτουργία ρύθμισης.
- Όταν δεν υπάρχει καμία λειτουργία σε 10 δευτερόλεπτα, ο βομβητής εκπέμπει ήχο και το σύστημα εξέρχεται από τη λειτουργία ρύθμισης.
- Όταν εισάγετε λάθος κωδικό, ο βομβητής εκπέμπει ήχο

/ < br > μπιπ, μπιπ+ < br > /

- Όταν εισάγετε τον σωστό προσωρινό κωδικό πρόσβασης για να απελευθερώσετε την πόρτα, το σύστημα θα σβήσει τον προσωρινό κωδικό πρόσβασης μετά από 60 δευτερόλεπτα αυτόματα. Αλλά πρέπει να γνωρίζετε ότι ο κωδικός πρόσβασης είναι έγκυρος μέσα σε 60 δευτερόλεπτα μετά την εισαγωγή του σωστού προσωρινού κωδικού πρόσβασης

TFT ΟΘΟΝΗ

Μέρη & Λειτουργίες



>

Χαρακτηριστικά

- Κλήση μέσω λίστας ονομάτων
- TFT οθόνη 3,5 ιντσών
- Οπτικοποίηση λειτουργίας
- Με τρία κουμπιά αφής


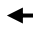



Λειτουργίες

Αναμονή

Αυτό είναι το σημείο εκκίνησης σε κατάσταση αναμονής.



Λίστα κλήσεων ονόματος

Σε κατάσταση αναμονής, πατήστε  για να εμφανιστεί η λίστα ονομάτων. Πατήστε  ή  για να επιλέξετε όνομα. Στη συνέχεια, πατήστε  για να καλέσετε τον αντίστοιχο χρήστη. Πατήστε  για να ακυρώσετε την κλήση



Κλήση οθόνης

Αυτό είναι το περιβάλλον εργασίας χρήστη κατά τη διαδικασία κλήσης.

Πατήστε ★ για να ακυρώσετε την κλήση



Συνομιλία

Αυτή είναι η ένδειξη κατά τη συνομιλία.

Ο χρόνος συνομιλίας θα καταγραφεί.

Πατήστε ★ για να ακυρώσετε την κλήση



Λειτουργία πληκτρολογίου

1. Σε κατάσταση αναμονής, εισάγετε τον αριθμό πιέζοντας το πληκτρολόγιο, ο αριθμός δωματίου θα εμφανιστεί στην οθόνη



2. Σε κατάσταση αναμονής, πατήστε #, θα σας ζητηθεί κωδικός πρόσβασης.



3. Όταν εισάγετε τον κωδικό διαχείρισης, θα ζητηθεί ένας κωδικός ρύθμισης στην οθόνη TFT



Συνδυάστε με την ενότητα ID

Αυτή είναι η ένδειξη όταν έχει γίνει ανάγνωση της σωστής κάρτας.

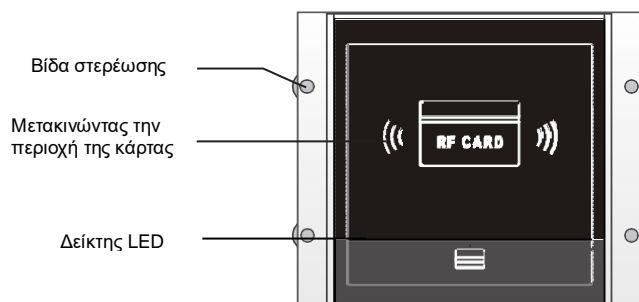


Αυτή είναι η ένδειξη για την προσθήκη κάρτας.



Μονάδα ανάγνωσης καρτών

Μέρη & Λειτουργίες



Χαρακτηριστικά

- Μέχρι 320 χρήστες μπορούν να καταχωρηθούν.
- Δύο Master Cards είναι διαθέσιμες, η MASTER CARD ADD και η MASTER CARD DELETE
- Η απόσταση ανάγνωσης της κάρτας είναι από 3 έως 5 cm
- Οι κύριες κάρτες είναι απαραίτητες όταν προσθέτετε ή διαγράφετε κάρτες χρήστη. Φυλάξτε το καλά για μελλοντική χρήση

Λειτουργία κάρτας

Ρύθμιση κύριας κάρτας

- Ενεργοποιήστε την μπουτονιέρα και βραχυκυκλώστε EB +, EB-. Η ένδειξη ξεκλείδωμα ανάβει με τον προειδοποιητικό ήχο "μπιπ+"
- Αλλάξτε το διακόπτη DIP4 για τέσσερις φορές, η ένδειξη της ομιλίας και η ένδειξη ξεκλείδωμα θα ανάψουν, με τον προειδοποιητικό ήχο "μπιπ+ μπιπ"
- Περάστε την MASTER CARD ADD η ένδειξη Ξεκλείδωμα ανάβει με τον προειδοποιητικό ήχο "μπιπ+"
- Περάστε την MASTER CARD DELETE, όλες οι ενδείξεις θα σβήσουν με τον προειδοποιητικό ήχο "μπιπ+". Μετά από 10 δευτερόλεπτα, θα βγει αυτόματα από τη ρύθμιση της κύριας κάρτας. Αφαιρέστε το βραχυκύκλωμα EB+, EB-.

Ρύθμιση κάρτας χρήστη

1. Προσθήκη κάρτας χρήστη

- Σε κατάσταση αναμονής, περάστε τη MASTER CARD ADD, θα ακουστεί "μπιπ +, μπιπ", και η ένδειξη της ομιλίας θα ανάψει
- Περάστε διαδοχικά τις κάρτες χρηστών που επιθυμείτε, θα ακουστεί "μπιπ+" και η ένδειξη ομιλίας θα αναβοσβήσει μία φορά.
- Περάστε την MASTER CARD ADD για αποθήκευση και έξοδο, θα ακουστεί "μπιπ, μπιπ +" και όλες οι ενδείξεις θα σβήσουν.

2. Διαγραφή κάρτας χρήστη

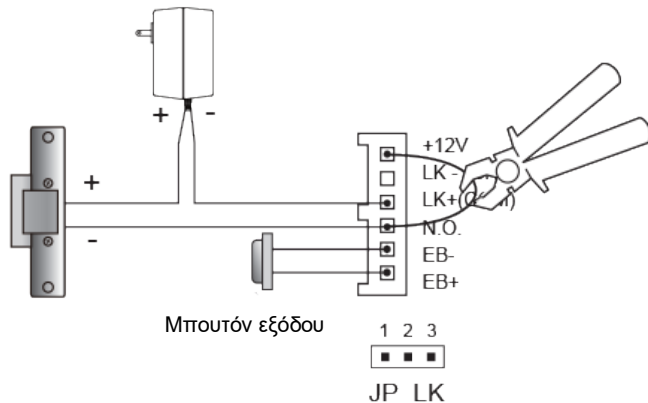
- Σε κατάσταση αναμονής, περάστε την MASTER CARD DELETE, θα ακουστεί "μπιπ+, μπιπ" και η ένδειξη «ΞΕΚΛΕΙΔΩΜΑ» θα ανάψει.
- Περάστε διαδοχικά τις κάρτες χρηστών που επιθυμείτε να διαγράψετε. Θα ακουστεί "μπιπ+" και η ένδειξη «ΞΕΚΛΕΙΔΩΜΑ» θα αναβοσβήσει μία φορά.
- Περάστε την DELETE MASTER CARD για αποθήκευση και έξοδο. Θα ακουστεί "μπιπ, μπιπ+" και όλες οι ενδείξεις θα σβήσουν.

3. Διαγραφή καρτών

- Σε κατάσταση αναμονής, περάστε τη MASTER CARD DELETE, η ένδειξη «ΞΕΚΛΕΙΔΩΜΑ» ανάβει με τον προειδοποιητικό ήχο "μπιπ+, μπιπ".
- Περάστε τη MASTER CARD ADD, η ένδειξη της ομιλίας και η ένδειξη «ΞΕΚΛΕΙΔΩΜΑ» θα ανάψει με τον προειδοποιητικό ήχο "μπιπ +, μπιπ".
- Περάστε τη MASTER CARD ADD, η ένδειξη της ομιλίας και η ένδειξη «ΞΕΚΛΕΙΔΩΜΑ» θα αναβοσβήσουν και μετά από 10 δευτερόλεπτα, θα επιστρέψει στην κατάσταση αναμονής και η διαγραφή των καρτών έχει ολοκληρωθεί.

Σύνδεση ηλεκτρικής κλειδαριάς

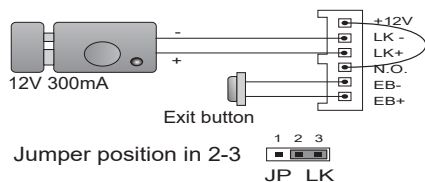
- Απαιτείται η χρήση εξωτερικού τροφοδοτικού
- Το jumper πρέπει να αφαιρεθεί
- Κόψτε το κόκκινο καλώδιο (+12V, NO)
- Συνδέστε το ένα καλώδιο από την κλειδαριά στο NO και ένα καλώδιο από την έξοδο του τροφοδοτικού στο πράσινο καλώδιο «LK+». Το δεύτερο καλώδιο από την κλειδαριά, το συνδέουμε με το δεύτερο καλώδιο από την έξοδο του τροφοδοτικού.



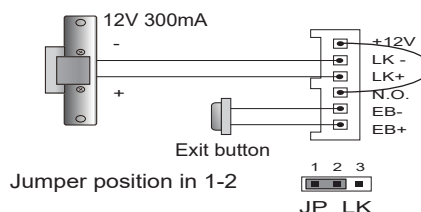
1) Door Lock Controlled with Internal Power

1. The door lock is limited to 12Vdc, and holding current must be less than 250mA when using internal power supply mode.
2. The **Unlock Mode Parameter** must be set to 0 (by default).
3. Jumper set to 1-2 position for power-off-to-unlock safety type (*Normally closed mode*); set to 2-3 position for power-on-to-unlock type (*Normally open mode*).
4. If different unlocking time is needed, change the unlock time on door station, detail information refer to DT system technical guide.

Power-on-to-Unlock type:



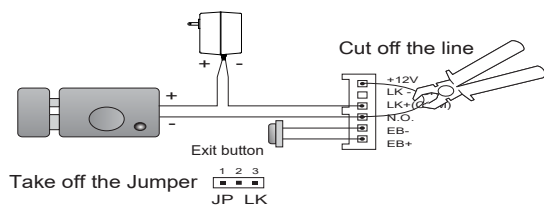
Power-off-to-Unlock type:



2) Door Lock Controlled with External Power

1. The external power supply must be used according to the lock.
2. The jumper must be taken off before connecting.
3. Setup the **Unlock Mode Parameter** for different lock types
 - Power-on-to-unlock type: Unlock Mode=0 (by default)
 - Power-off-to-unlock type: Unlock Mode=1
4. If different unlocking time is needed, change the unlock time on door station, detail information refer to DT system technical guide.

Power-on-to-Unlock type:



Power-off-to-Unlock type:

